



REPUBLIKA E SHQIPËRISË  
AUTORITETI I KOMUNIKIMEVE ELEKTRONIKE DHE POSTARE  
KESHILLI DREJTUES

**V E N D I M**

**Nr.2557, datë 10.04.2015**

**Për**

**Miratimin e dokumentit për këshillim publik “Për disa shtesa dhe ndryshime në Rregulloren nr.22 datë 24.06.2011 “Kushtet teknike për ndërtimin e infrastrukturës së rrjeteve kabllore urbane dhe rrjeteve me fibra optike ndërrurbane të komunikimeve elektronike”.**

Këshilli Drejtues (KD) i Autoritetit të Komunikimeve Elektronike dhe Postare (AKEP), i përbërë nga:

1. Z. Piro	Xhixho	Kryetar
2. Z. Alban	Karapici	Anëtar
3. Znj.Anila	Denaj	Anëtar
4. Znj. Klarina	Allushi	Anëtar
5. Znj.Ketrin	Topçiu	Anëtar

dhe sekretare Znj.Marsida Drushku, në mbledhjen e datës 10.04.2015, sipas procedurës së përcaktuar në ligjin nr. 9918 datë 19.05.2008 “Për Komunikimet Elektronike në Republikën e Shqipërisë” i ndryshuar, ligjin nr. 8480, datë 27.05.1999 “Për funksionimin e organeve kolegjiale të administratës shtetërore dhe enteve publike”, shqyrtoi çështjen me objekt:

**Miratimin për këshillim publik të dokumentit “Për disa shtesa dhe ndryshime në Rregulloren nr.22 datë 24.06.2011 “Kushtet teknike për ndërtimin e infrastrukturës së rrjeteve kabllore urbane dhe rrjeteve me fibra optike ndërrurbane të komunikimeve elektronike”.**

**BAZA LIGJORE:**

- 1) Nenet 7, 8, 20, 21, 96, 97, 114, 115 të Ligjit nr. 9918, datë 19. 05. 2008 “Për Komunikimet Elektronike në Republikën e Shqipërisë”, i ndryshuar (*ligji nr. 9918*).
- 2) Ligji Nr. 8485, datë 12.05.1999 “Kodi i procedurave administrative”.
- 3) Udhëzuesi “Për procedurat e Këshillimit Publik”, miratuar me Vendim nr.1183, datë 10.03.2010 të Këshillit Drejtues të AKEP;

## K Ë SHILLI DREJTUES:

Nga shqyrtimi i materialit shkresor, të përbërë nga:

1. Relacioni shoqërues i Projekt-Vendimit (**Relacioni**),
2. Dokumenti “Për disa shtesa dhe ndryshime në Rregulloren “Kushtet teknike për ndërtimin e infrastrukturës së rrjeteve kabllore urbane dhe rrjeteve me fibra optike ndërurbane të komunikimeve elektronike”(Përmbajtja)
3. Projekt Vendimi i formatuar dhe arsyetuar;

Diskutimeve në mbledhje mbi çështjen, dhe bazës ligjore të sipërcituar,

## V Ë R E N:

1. Shtesat dhe ndryshimet në Rregulloren nr.22 datë 24.06.2011 “Kushtet teknike për ndërtimin e infrastrukturës së rrjeteve kabllore urbane dhe rrjeteve me fibra optike ndërurbane të komunikimeve elektronike” janë të domosdoshme, për tu ardhur në ndihmë sipërmarrësve që veprojnë në fushën e ndërtimit të infrastrukturës së rrjeteve të komunikimeve elektronike në të gjithë territorin e Republikës së Shqipërisë, nëpërmjet rregullave që duhen zbatuar nga sipërmarrësit ndërtues në rastin e ndërtimit të godinave për qëllime biznesi ose të godinave të banimit, për ndërtimin e infrastrukturës për rrjetin e brendshëm të komunikimeve elektronike.
2. Dokumenti “Për disa shtesa dhe ndryshime në Rregulloren nr.22 datë 24.06.2011 “Kushtet teknike për ndërtimin e infrastrukturës së rrjeteve kabllore urbane dhe rrjeteve me fibra optike ndërurbane të komunikimeve elektronike” është përgatitur në përputhje me kuadrin ligjor dhe nënligjor përkatës duke patur parasysh dhe duke implementuar objektivat rregullatorë të AKEP.

## PËR KËTO ARSYE:

Duke marrë në konsideratë rëndësinë e miratimit të dokumentit të cituar më lart, bazuar në nenin 110, 114, dhe në nenin 115 të ligjit nr.9918 datë 19.05.2008 i ndryshuar, Këshilli Drejtues i AKEP:

## V E N D O S:

1. Të miratojë për këshillim publik dokumentin “Për disa shtesa dhe ndryshime në Rregulloren nr.22 datë 24.06.2011 “Kushtet teknike për ndërtimin e infrastrukturës së rrjeteve kablore urbane dhe rrjeteve me fibra optike ndërurbane të komunikimeve elektronike”, **sipas dokumentit bashkëlidhur.**
2. Periudha e këshillimit publik fillon nga data e publikimit të dokumentit në faqen elektronike të AKEP dhe është 30 ditë.
3. Ky Vendim të publikohet në faqen e Internetit të AKEP [www.akep.al](http://www.akep.al).

Ky Vendim hyn në fuqi në datën e miratimit të tij.

**K R Y E T A R I**  
**Piro XHIXHO**

### ANËTARË:

<b>Z.Alban</b>	<b>KARAPICI</b>
<b>Znj.Anila</b>	<b>DENAJ</b>
<b>Znj.Klarina</b>	<b>ALLUSHI</b>
<b>Znj.Ketrin</b>	<b>TOPCIU</b>



**A K E P**

AUTORITETI I KOMUNIKIMEVE  
ELEKTRONIKE DHE POSTARE

**Këshillim Publik: “Disa shtesa dhe ndryshime në Rregulloren nr. 22 datë 24.06.2011 “Mbi Kushtet teknike për ndertimin e infrastrukturës së rrjeteve kablore urbane dhe rrjeteve me fibra optike ndërurbane të komunikimeve elektronike”**

Miratuar me vendim Nr \_\_\_\_\_ date \_\_\_\_\_ të Këshillit Drejtues

## Dokument për Këshillim Publik

***Shtesat dhe ndryshimet e propozuara në Rregulloren nr. 22 datë 24.06.2011 “Mbi kushtet teknike për ndërtimin e infrastrukturës së rrjeteve kablore urbane dhe rrjeteve me fibra optike ndërrurbane të komunikimeve elektronike”***

Me qëllim përmirësimin e kuadrit rregullator ekzistues dhe përshtatjen e situatës aktuale të gjëndjes së rrjeteve të komunikimeve elektronike me qëllim përmirësimin e saj, në Rregulloren nr. 22 datë 24.06.2011 “Mbi kushtet teknike për ndërtimin e infrastrukturës së rrjeteve kablore urbane dhe rrjeteve me fibra optike ndërrurbane të komunikimeve elektronike” **propozohen shtesat dhe ndryshimet si më poshtë vijon:**

Shtohet **Seksioni V** titulluar :

**“Instalimi i infrastrukturës së rrjeteve të komunikimit elektronik në godina dhe blloqet e ndërtuara për banim”**

Ku janë pasqyruar pikat si më poshtë:

- *Fushëveprimi i Rekomandimeve*
- *Kërkesat për Shërbimet e Komunikimeve Elektronike*
- *Praktika e rrjeteve aktuale*
- *Masat e rekomanduara të projektimit*
- *Sigurimi për Blloqet e Apartamenteve*
- *Konfigurimi i Lidhjes së Shërbimit*

***Në Nenin 1,***

AKEP nëpërmjet kërkesave të kësaj rregullore u vjen në ndihmë sipërmarrësve që veprojnë në fushën e ndërtimit të infrastrukturës së rrjeteve të komunikimeve elektronike në të gjithë territorin e Republikës së Shqipërisë.

**Shtohet paragrafi me përmbajtje si më poshtë vijon:**

Kjo Rregullore bazohet në Ligjin Nr.9918, datë 19.5.2008 “Për komunikimet Elektronike në Republikën e Shqipërisë” i ndryshuar, Ligjin Nr.8405, datë 17.09.1998 për Urbanistikën (i ndryshuar), Ligji Nr.107/2014, “Për Planifikimin dhe Zhvillimin e Territorit” Ligji nr.10081 datë 23.02.2009 “Për Licencat, Autorizimet dhe Lejet në Republikën e Shqipërisë”, Kodin Civil të Republikës së Shqipërisë dhe në legjislacionin në fuqi në fushën e veprimtarisë së ndërtimit, mbrojtjes së mjedisit dhe zbatimit të standarteve aktuale teknike.

## **Neni 2 pika 2.2 :**

**2.2** Infrastruktura e rrjeteve kabllore dhe fibrave optike të planifikohet dhe ndërtohet nga operatorë të komunikimeve elektronike fikse dhe celulare, ose nëpërmjet subjekteve të licensuar për këtë lloj aktiviteti.

## **Neni 2.2 ndryshon si më poshtë:**

Infrastruktura e rrjeteve kabllore dhe fibrave optike të planifikohet dhe ndërtohet nga operatorë të komunikimeve elektronike fikse dhe celulare, ose nëpërmjet subjekteve të licensuara, sipas legjislacionit në fuqi që rregullon sektorin e komunikimeve elektronike.

## **Në Nenin 2 shtohet pika 2.2/1 me përmbajte si më poshtë vijon:**

Në rrjetin e komunikimeve elektronike publike mund të vendosen vetëm pajisje, që kanë karakteristika teknike, sipas standarteve të harmonizuara e të miratuara nga organizmat ndërkombëtare, ku Republika e Shqipërisë aderon.

## **Neni 2 pika 2.4 :**

**2.4** Sipërmarrësi që kërkon të investojë për ndërtimin e infrastrukturës së komunikimeve elektronike, përpara fillimit të punimeve, aplikon pranë autoritetit që administron territorin për t'u pajisur me Leje Infrastruktura sipas përcaktimeve të Ligjit 10119 "Për planifikimin e territorit", akteve nënligjore të dala në zbatim të tij, si dhe Projekt Ligjit "Për të drejtën e kalimit".

## **Neni 2 pika 2.4 ndryshon dhe bëhet:**

**2.4** Sipërmarrësi që kërkon të investojë për ndërtimin e infrastrukturës së komunikimeve elektronike përpara fillimit të punimeve, aplikon pranë autoriteteve rregullatore për tu pajisur me lejet përkatëse sipas parashikimeve të legjislacionit për planifikimin dhe zhvillimin e territorit.

## **Në Nenin 2 shtohet pika 2.22/1**

Sipërmarrësi përdor tokën, trojet dhe objektet, pronë private, në marrëveshje me pronarët e tyre, në përputhje me legjislacionin në fuqi

## **Neni 2 pika 2.23**

Sipërmarrësi është përgjegjës për dëmin që shkaktohet si pasojë e punimeve për ndërtimin e infrastrukturës së rrjeteve të komunikimit elektronik.

### **Në Nenin 2 pika 2.23 shtohet paragrafi me përmbajtje si më poshtë vijon:**

Kur nga vendosja ose mirëmbajtja e paisjeve të komunikimeve elektronike dëmtohet prona ose ndryshon funksioni i saj, sipërmarrësi detyrohet të shpërblejë dëmin, sipas legjislacionit në fuqi.

## **Neni 6 pika 6.1**

**6.1** Sipërmarrësi i infrastrukturës së rrjeteve të komunikimit elektronik, i rrjetit kabllor apo i rrjetit me fibër optike, duhet të ketë një plan të mirëmbajtjes për rrjetin.

### **Neni 6 pika 6.1 ndryshon dhe bëhet si më poshtë vijon:**

Sipërmarrësi i infrastrukturës së Rrjeteve të komunikimeve elektronike, rrjetit kabllor apo rrjetit me fibra optike, duhet të ketë një plan të mirëmbajtjes për rrjetin në përputhje me rregullat e ndërtimit për :

- Përfundimin dhe përmirësimin e faciliteteve ekzistuese dhe pajisjeve të rrjeteve publike të komunikimit.
- Rinovimin dhe rindërtimin e faciliteteve ekzistuese të rrjeteve të komunikimeve elektronike.
- Rrindërtimin e sistemeve të antenave ekzistuese.
- Zgjerimin e kapaciteteve ekzistuese apo instalimin e sistemeve të reja të komunikimit dhe rrjetet e aksesit publik.
- Zgjerimin e sistemeve ekzistuese të furnizimit me energji elektrike.

### **Shtohet Neni 30/1 me përmbajtje si më poshtë:**

Në rastet e ndërtimit të godinave për qëllime biznesi ose të godinave të banimit, sipërmarrësit ndërtues detyrohen të ndërtojnë infrastrukturën për rrjetin e brendshëm të komunikimeve elektronike, sipas legjislacionit në fuqi.

## **Neni 34 pika 34.2 shfuqizohet.**

## **Neni 34 pika 34.3**

Këto kushte teknike duhet të hyjnë në fuqi brenda 90 ditëve nga dita e publikimit në faqen zyrtare të internetit të AKEP

### **Neni 34 pika 34.3 ndryshon dhe bëhet:**

Kjo rregullore hyn në fuqi menjëherë pas miratimit nga Këshilli Drejtues i AKEP.

### **Shtohet: Aneks I**

#### **VI : Profilët e standarteve të rekomanduara**

- *Vendosja e mikrotubave ne bankine me asfalt.*
- *Standarti pusete betony me kapak gize.*
- *Shtrirja e kablllove shtylle-pallat 5-6 katesh (Rrjet COAXIAL).*
- *Shtrirja e kablllove shtylle-pallat 5-6 katesh. ( rrjet - PON/FTTH )*
- *Shtrirja e kablllove shtylle-pallat me puse teknike. ( Rrjet - PON/FTTH ).*
- *Shtrirja e kablllove shtylle-shtylle*
- *Shtylle hekuri 6 m*
- *Shtylle hekuri 8 m*
- *Shtrirja e kablllove shtylle-pallat puse teknike. ( Rrjet - PON/FTTH )*
- *Shtrirja e kablllove nentokesor-pallat puse teknike. ( Rrjet - PON/FTTH )*
- *Shtrirja e kablllove shtylle-pallat me puse teknike. (rrjet COAXIAL)*
- *Shtrirja e kablllove shtylle-pallat*
- *Montimi i tenditorit ne ganxhe muri*

Rregulla të hollësishme për secilën nga standartet përcaktohen në Aneksin I bashkëlidhur dhe pjesë përbërese e kësaj Rregulloreje.



## V. INSTALIMI I INFRASTRUKTURES SE RRJETEVE TE KOMUNIKIMIT ELEKTRONIK NE GODINA DHE BLOQET E NDERTUARA PER BANIM

### *Neni 35*

#### *Llojet e instalimeve të rrjeteve të komunikimit elektronik në godina dhe blloqet e banimit*

##### **35.1 Fushëveprimi i Rekomandimeve**

Rekomandimet në këtë seksion janë të destinuara kryesisht për aplikime në skemat e reja të banimit por edhe për ato objekte ku është e mundur krijimi i këtyre kushteve teknike. Ato janë zhvilluar për të siguruar, aq sa është e mundur, që tubacionet nëntokësore dhe infrastruktura e komunikimeve elektronike do të përmbushin kushtet teknike dhe nevojat për shërbimet e ardhshme të avancuara në një mënyrë efektive, të sigurt, të harmonizuara dhe me kosto efektive, për më tepër duke shmangur përsëritjen ose përmirsimin e punimeve civile. Veprat e tilla janë të kushtueshme dhe mund të shtojnë shqetësime për publikun dhe dëmtimin e rrugëve, trotuareve dhe shërbimeve ekzistuese nëntokësore. Specifikimet e detajuara inxhinierike civile nuk janë të përfshira në këto rekomandime.

##### **35.2 Kërkesat për Shërbimet e Komunikimeve Elektronike**

Shumica e skemave ekzistuese të banimit kanë qenë kabllorë nga operatore ekzistues të komunikimeve elektronike dhe nga kompanitë<sup>1</sup> TV për të ofruar shërbime të komunikimeve elektronike dhe TV kabllorë duke përdorur respektivisht kabull bakri dhe kabull koaksial. Liberalizimi i tregut të komunikimeve elektronike dhe ndryshimet në profilin e shërbimeve të kërkuara nga banorët konsumatorë do të kërkojnë një qasje më fleksibile dhe dëshmi në të ardhmen për sigurimin e infrastrukturës kabllorë për skemat e banimit.

##### **35.3 Praktika e rrjeteve aktuale.**

**Figura 5.1** është një paraqitje skematike e kanaleve nëntokësore dhe praktika e përdorimit të kabllorëve më së shpeshti për rrjetet e aksesit për ofrimin e shërbimeve të komunikimeve elektronike në banesa. Pajtimtarët e mëdhenj kabllor (deri në 2000 kopje kablli në 100mm gjerësi tubi) dalin nga centrali telefonik lokal. Përgjatë gjithë gjatësisë së kabllit, tufa e çifteve janë degëzuar për të shërbyer zonave të caktuara të tilla si zona të strehimit. Kabinetet e kabllorëve janë dhënë mbi-tokë për të siguruar disa fleksibilitete, çifti i kabllit nga shkëmbimi mund të jetë ndërlidhur me çifte kabllorë në mjediset e konsumatorëve. Degëzimi më tej është siguruar siç kërkohet

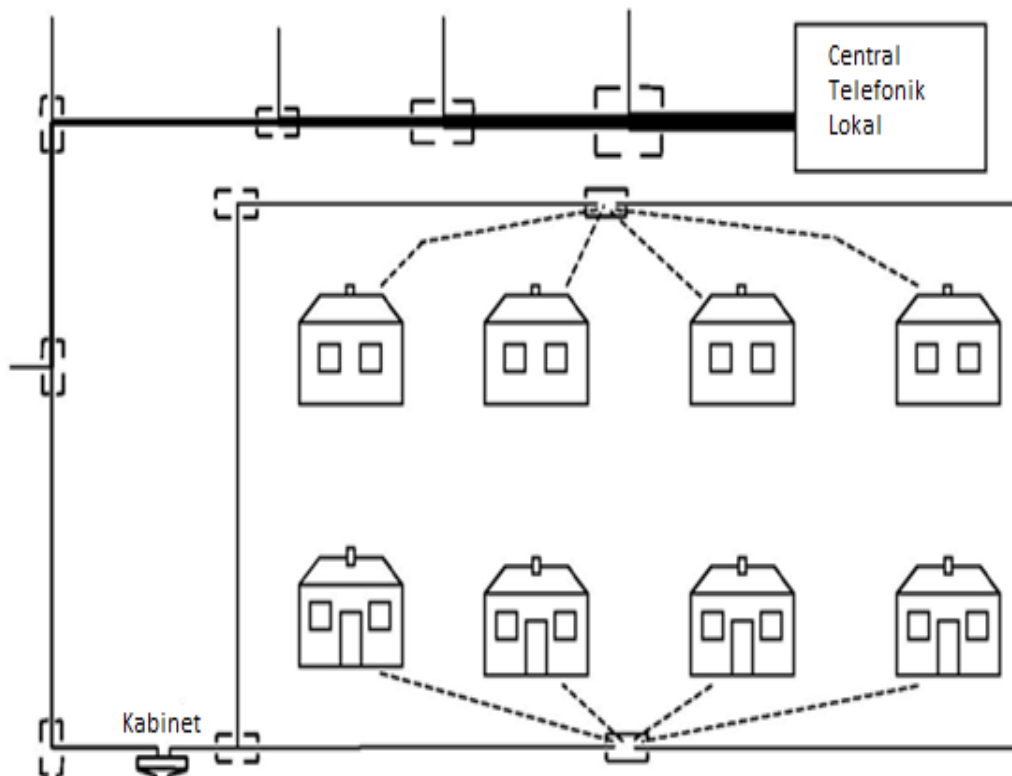
---

<sup>1</sup>Licencuar për të siguruar ri-transmetimin e shërbimeve të radios dhe televizionit në zonë.

për ti shërbyer grupit individuale të klientëve. Një pusetë e përbashkët nëntokësore është përdorur, në mënyrë tipike për ti shërbyer klientëve, dhe kabllot e futura direkt në tokë janë të drejtuar nga puseta në zonën e secilit klient<sup>2</sup>. E kundërta, janë përdorur shtylla shpërndarje me telat e varur.

**Figura 5.2** është një paraqitje skematike e rrjeteve nëntokësore dhe praktikim të kablllove të përdorur më shumë për rrjetet e aksesit për ofrimin e shërbimeve TV kabllor banorëve. Degëzimi i rrjetit koaksial, e cila është funizuar nga rrjeti kryesor, i shërben një zone të caktuar. Secila degë i shërben një numri të caktuar banorësh. Një kabëll është drejtuar nga një lidhje T me degëzim kabllorsh në zonën e secilit klientit. Një pjesë e konsiderueshme e rrjeteve lokale të shpërndarjes përbëhen prej kablllove ajrore të drejtuara së bashku në fasada të ndërtesave, por për zhvillimet më të fundit, shpërndarja lokale e kablllove duhet të drejtohen në tubacionet nëntokësore dhe lidhjet e shërbimit (kabllot orjentues) përbëhen nga kabllot e futura direkt<sup>3</sup> në tokë.

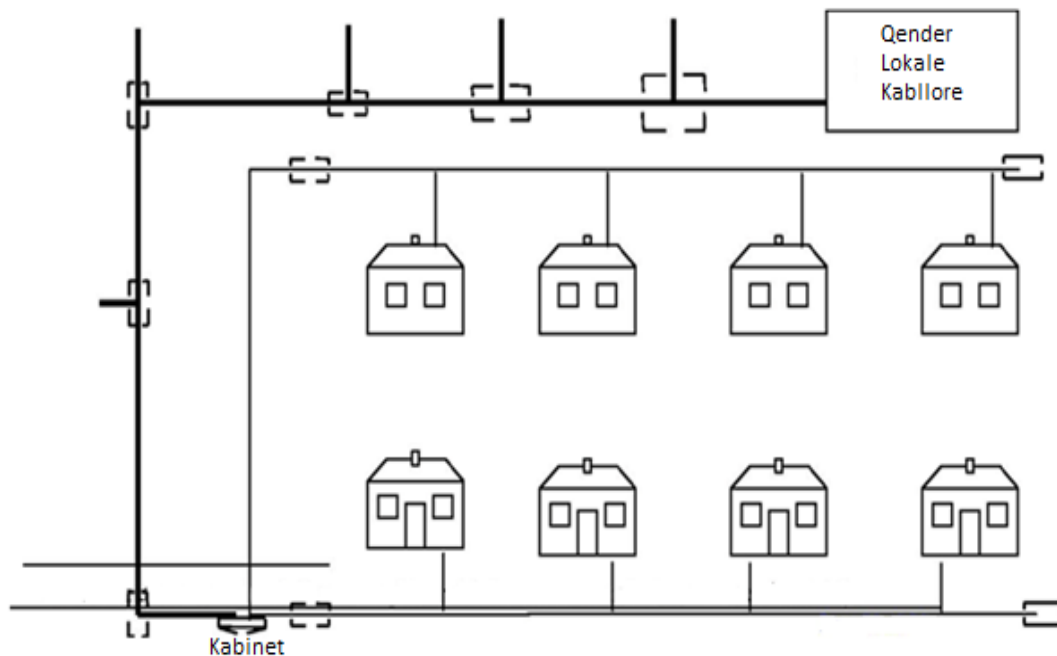
**Figura 5.1 - Praktika tipike e kablllove aktuale për zonat e banimit për shërbimin e telefonisë zanore.**



<sup>2</sup>Përdorimi i kabllit futur direkt në tokë nuk është në përputhje me këto Rekomandime.

<sup>3</sup>Përdorimi i kabllot drejtpërdrejtë në tokë nuk është në përputhje me këto rekomandime .

**Figura 5.2 - Praktika tipike e kabllave aktuale për zonat e banimit për shërbimin e televizionit kabllor.**



#### **35.4 Masat e rekomanduara të projektimit**

Kur hartohet një plan tubacionesh për një zonë banimi, është e rekomandueshme që dispozitat e mëposhtme të përfshihen në plan:

- a) konfigurimi i përgjithshëm i tubacioneve, kasetat kabllore, kutit shpërndarë dhe pikat e lidhjes të zgjedhura duhet që të lehtësojnë ofrimin e shërbimeve që kërkojnë konfigurime të ndryshme të aksesit;
- b) konfigurimi i përgjithshëm i tubacioneve, kasetat kabllore, kutit shpërndarë dhe pikat e lidhjes të zgjedhur duhet të lehtësojë dhënien e kapaciteteve kabllore shtesë ose zëvendësimin e kabllave ekzistuesë;
- c) rrjeti dhe kanalet kryesore të shpërndarjes që shërbejnë në zonat e banimit duhet të drejtohen në harqe në vend të një konfigurimi të thjeshtë degë, dhe duhet të kalojnë nga zona e çdo konsumatori potencial;
- d) një minimum prej dy tubacionesh kryesore të shpërndarjes duhet të ofrohen në secilin drejtim. Për operatorët e rrjeteve të cilët kanë qenë, ose ka të ngjarë të jenë të përcaktuar me fuqi të ndjeshme në treg, dhe duhet të sigurojë akses të hapur në rrjetet e tyre lokale, duhet të sigurojnë kanale të mjaftueshme më të shumtë se minimumi;
- e) kasetat e kabllave duhet të ofrohen në vende të përshtatshme për të mundësuar shërbimin grupeve të lidhjes, por përhapja e tepërt e kasetave kabllore duhet të shmanget;
- f) kasetat e kabllave duhet të ofrohen të përkulshme për të ndihmuar në shtrirjen dhe në perthyerjen e kabllave;

- g) pjesët shtesë të urave ndërmjet kasetave kabllore duhet të sigurohen për të lejuar fleksibilitet të përgjithshëm, dhe në mënyrë të veçantë për të lejuar konfigurimin e nën-degëve;
- h) manipulimi i kasetave duhet të sigurohet për godinën e çdo përdoruesi ose grupe godinash të përdoruesve dhe secili duhet të jetë i lidhur me anë të tubave përsëri në tubin e kabllave të shpërndarjes kryesore;
- i) kabllot e aksesit në zonat e pajtimtarit duhen gjithmonë të jenë drejtuar në tuba plastike për të lehtësuar zëvendësimin e kabllit. Tuba polietileni me një diametër prej 50 ose 90 mm janë të rekomanduara. Kabllot e drejtpërdrejta në tokë nuk duhen të përdoren;
- j) duhen të merren masa për dhomat e pajisjeve të aksesit të jenë në vënde të përshtatshme të rrjetin kryesor të shpërndarjes;
- k) nëse një shumëllojshmëri është e kërkuar, të paktën dy kanale aksesi alternative duhet të sigurohen për të lidhur rrjetin kryesor të shpërndarjes në rrjetin kryesor të operatorit. Teorikisht ato duhet të dërgohen përgjatë rrugëve të ndryshme të aksesit por në qoftë se vetëm një rrugë hyrje është në dispozicion, ato duhet të drejtohen një në çdo anë të rrugës.
- l) projekti i përgjithshëm i planit të tubacionit duhet, të marrë parasysh zgjerimet e mundshme në zonën e banimit në të ardhmen dhe rritjen e kërkesave për shërbime të komunikimeve elektronike.

### **35.5 Sigurimi për Blloqet e Apartamenteve**

Densiteti i shtëpive të banimit në zonat urbane është rritur në mënyrë të konsiderueshme, me rritjen e numrit të blloqeve të banesave dhe grupit të banesave të reja. Rrjeti i kanaleve duhet të lehtësojë sigurimin e kapaciteteve shtesë (p.sh. kabllot e fibrës optike, kabull bakri dhe kabell koaksial), për të mundësuar shërbimin që do të ofrohet për apartamente dhe ndertimet shtesë. Kabinetet e paisjeve të aksesit gjithashtu janë të nevojshme për të lehtësuar ofrimin e shërbimeve dhe mund të vendoset jashtë ose brenda bllokut.

### **35.6 Konfigurimi i Lidhjes së Shërbimit**

Shumica e lidhjeve të shërbimeve të përdorura në zonat e banimit bien në një nga tre konfigurime:

Lidhja Dege

Lidhja Lak dhe në formë T

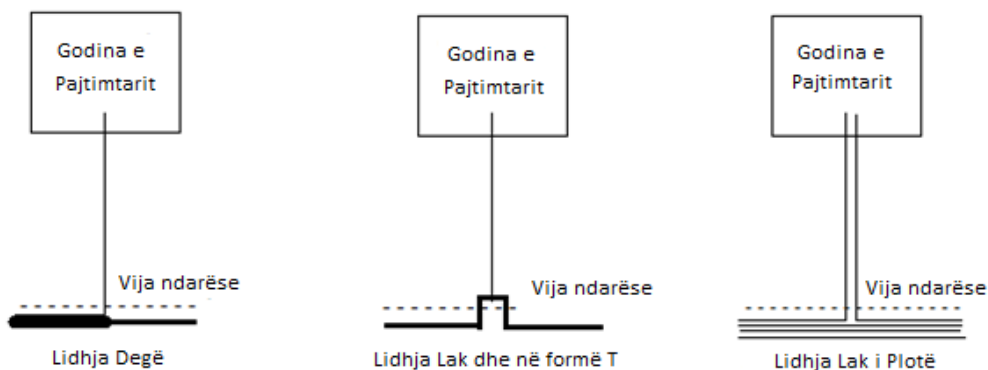
Lidhja Lak i Plotë

- a) Kur përdoret një lidhje Degë, një kabëll udhëzues është degëzuar në kabllon kryesor të shpërndarjes dhe i drejtuar në zonën e pajtimtarit. Shih Figurën 5.3. Një shembull është një çift kabllorsh bakri, degëzuar jashtë nga kablli kryesor i pajtimtarit, dhe i drejtuar në zonën e pajtimtarit për të ofruar shërbime të telefonisë.
- b) Kur përdoret një lidhje lak ose në formë T, një lak i kabllit kryesor të shpërndarjes kalon zonat e pajtimtarit, dhe një kabëll orjentues është drejtuar nga një lidhje T me kabllon kryesor në zonën e pajtimtarit. Shih

Figurën 5.3. Një shembull është një kabëll koaksial, nga kablli kryesor i formës T dhe i drejtuar në zonat e pajtimtarit për të ofruar shërbimet e televizionit kabllor.

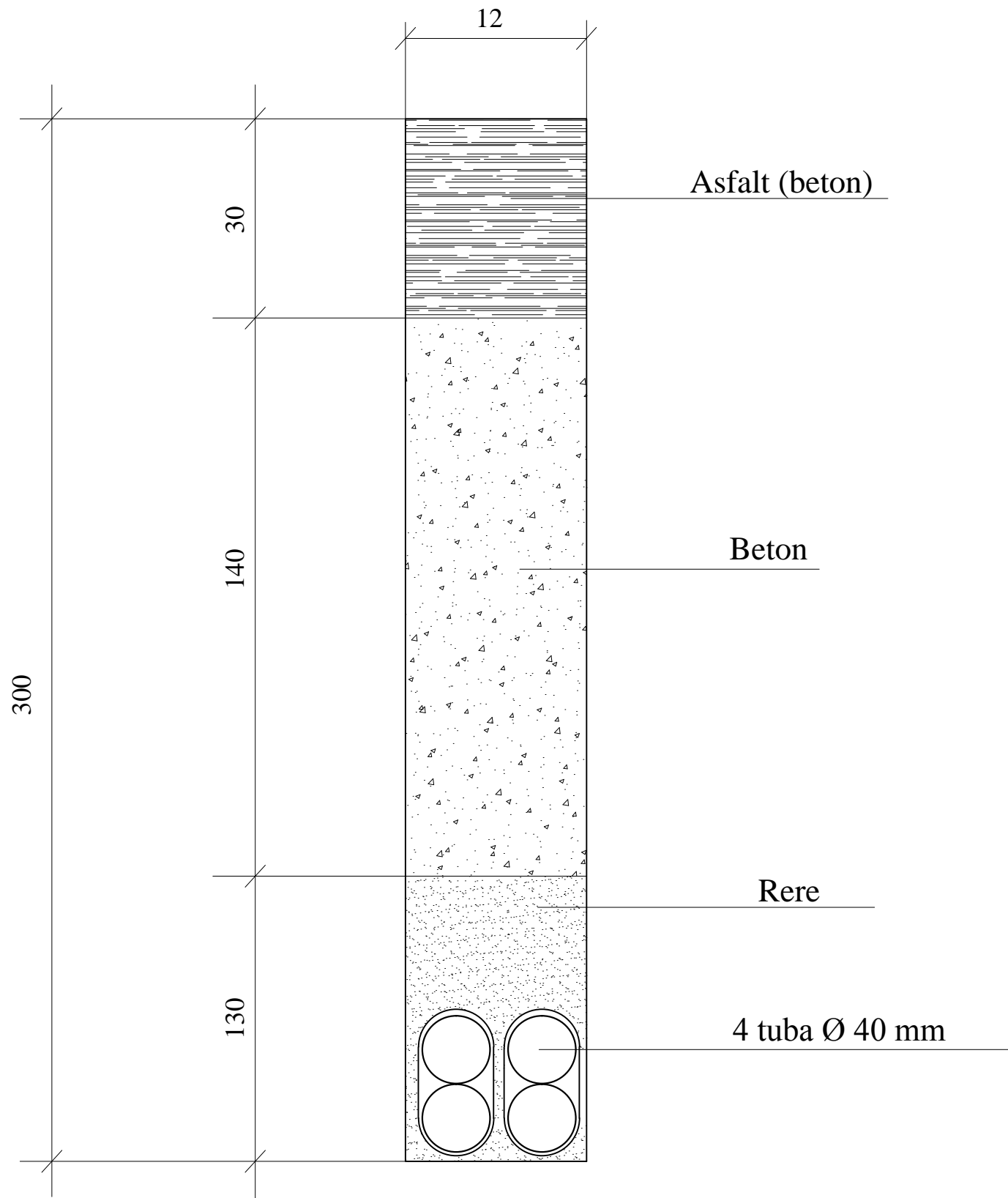
- c) Kur përdoret një lidhje e plotë lak, pjesë ose i gjithë kablli kryesor i shpërndarjes kalon nëpër zonat e pajtimtarit. Shih Figurën 5.3. Një shembull është një çift fibrash optik që kalon në një shtëpi (e cila është ndryshuar nga banimi në përdorim komercial) për të ofruar shërbime të Rrjetit Kryesorë ISDN.

**Figura 5.3 – Konfigurimi i Lidhjes së Shërbimit**



SPCIFIKIME TEKNIKE

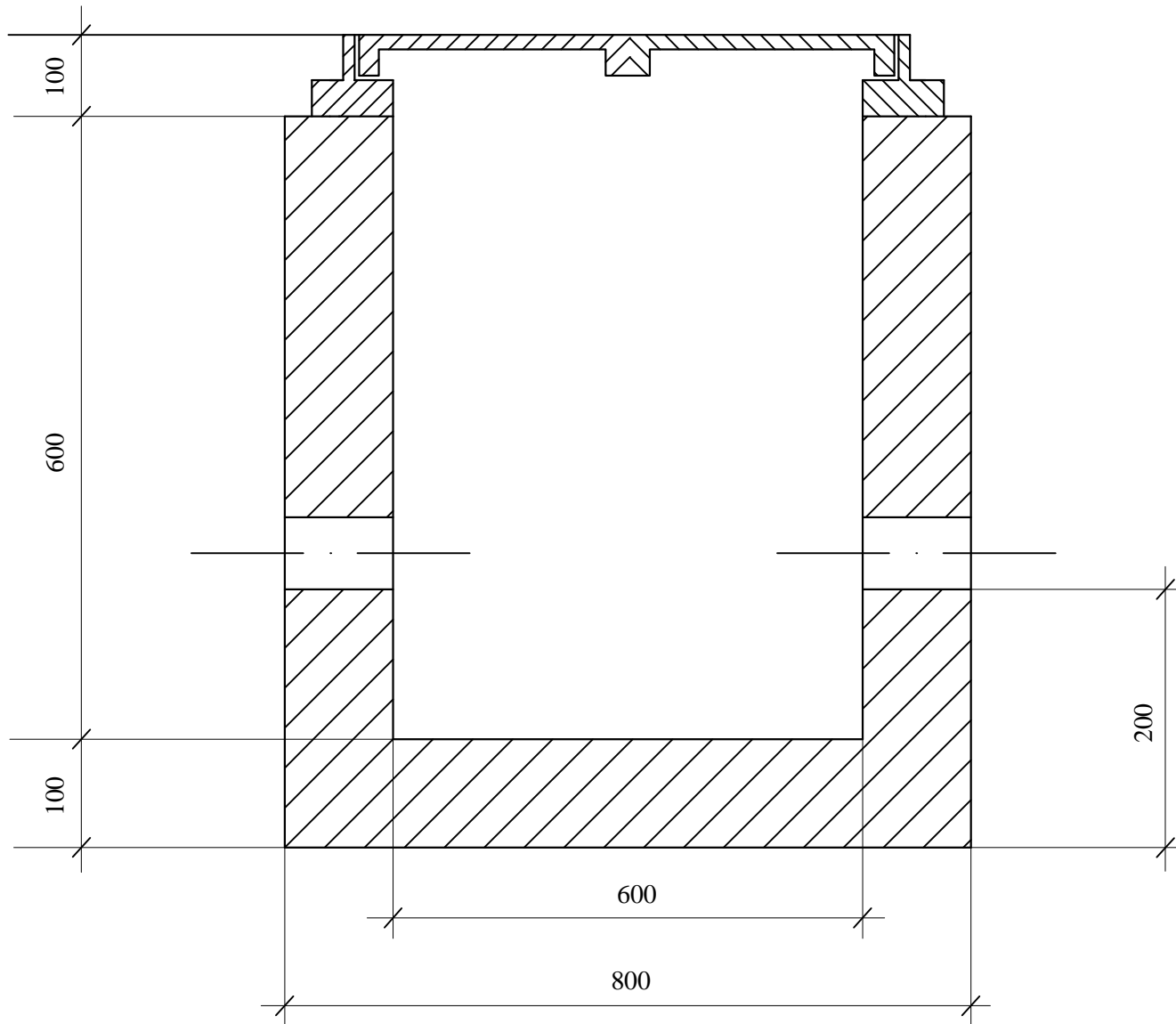
VENDOSJA E MIKROTUBAVE NE BANKINE ME ASFALT



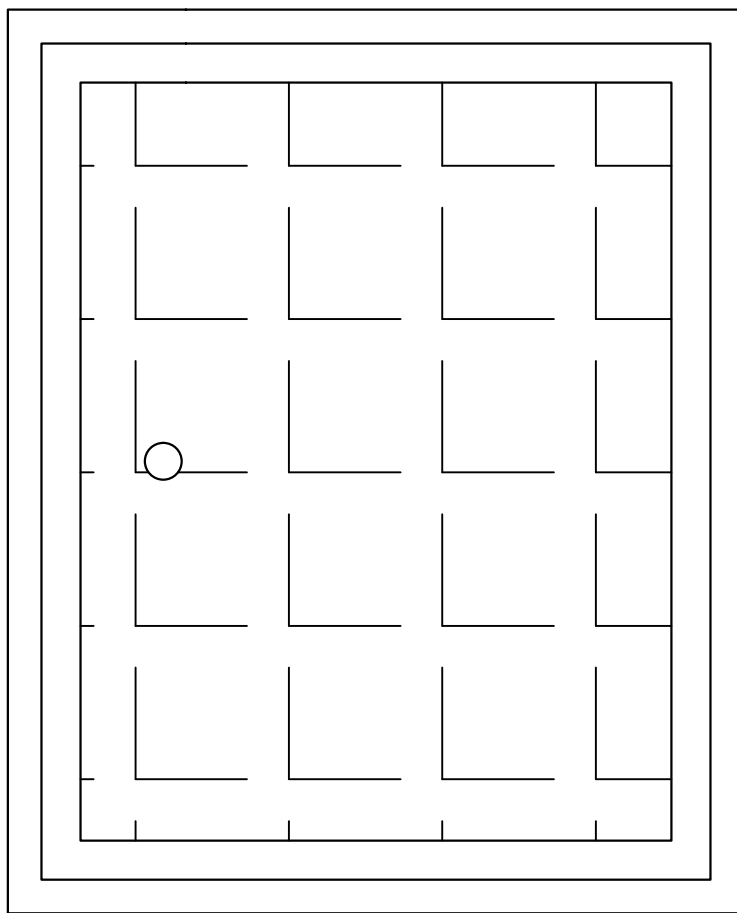
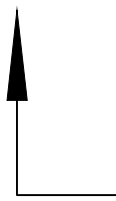
SPCIFIKIME TEKNIKE

TIP PUSETE PER F.O (0.8x0.6)

PRERJA A-A



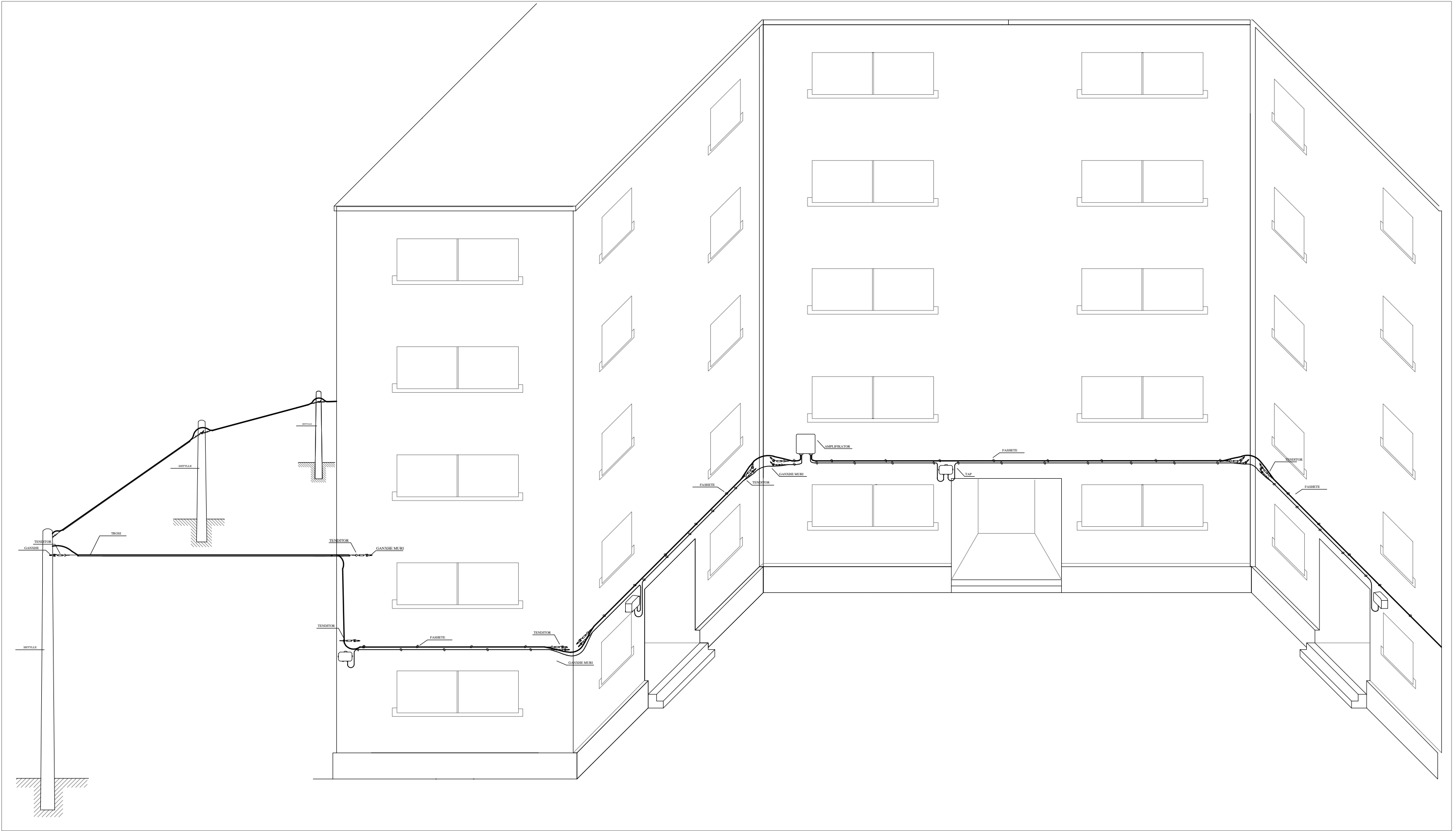
A



A

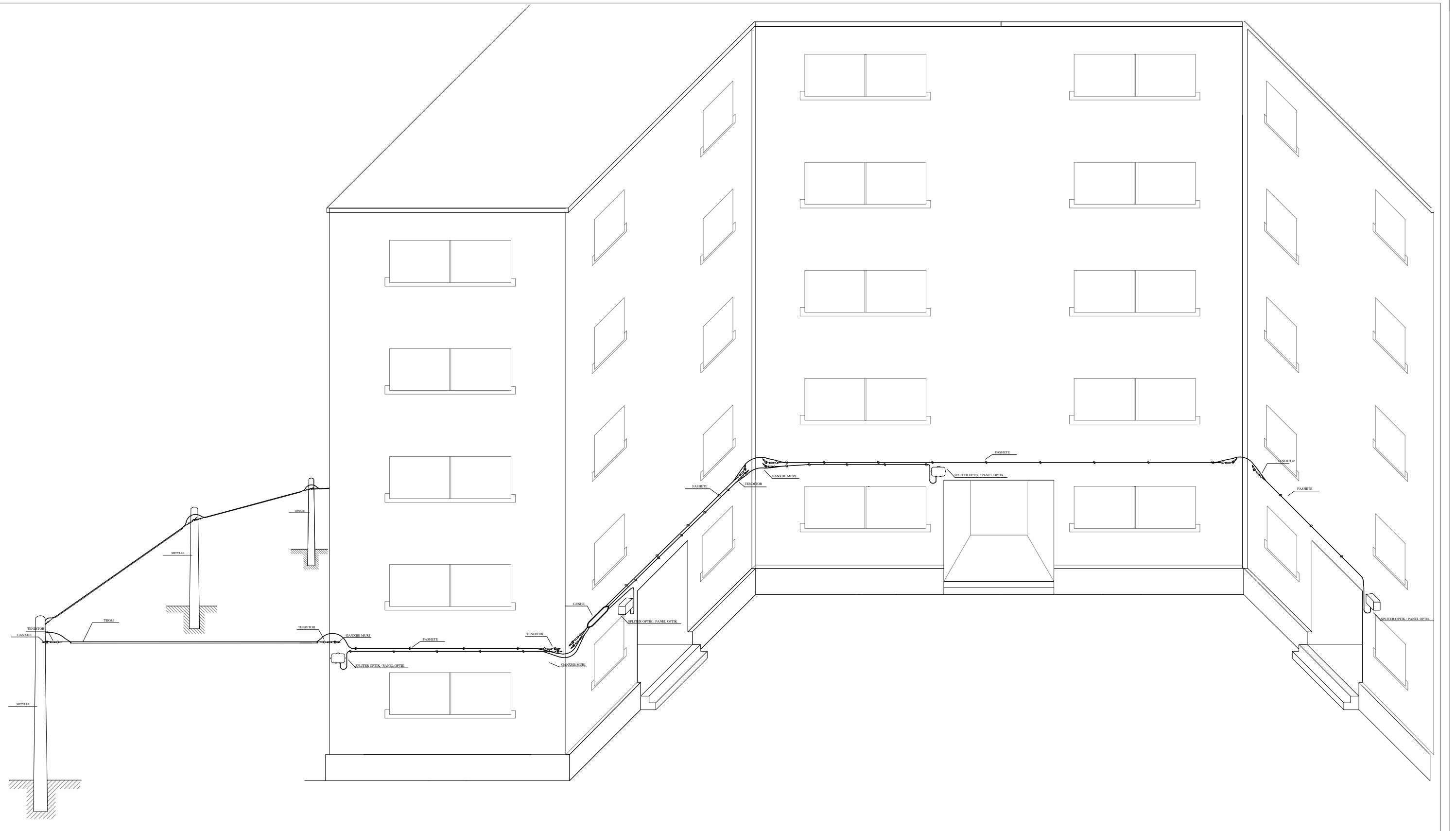


**SPECIFIKIME TEKNIKE: SHTRIRJA E KABLLOVE SHTYLLE-PALLAT 5-6 KATESH. (RRJET COAXIAL).**

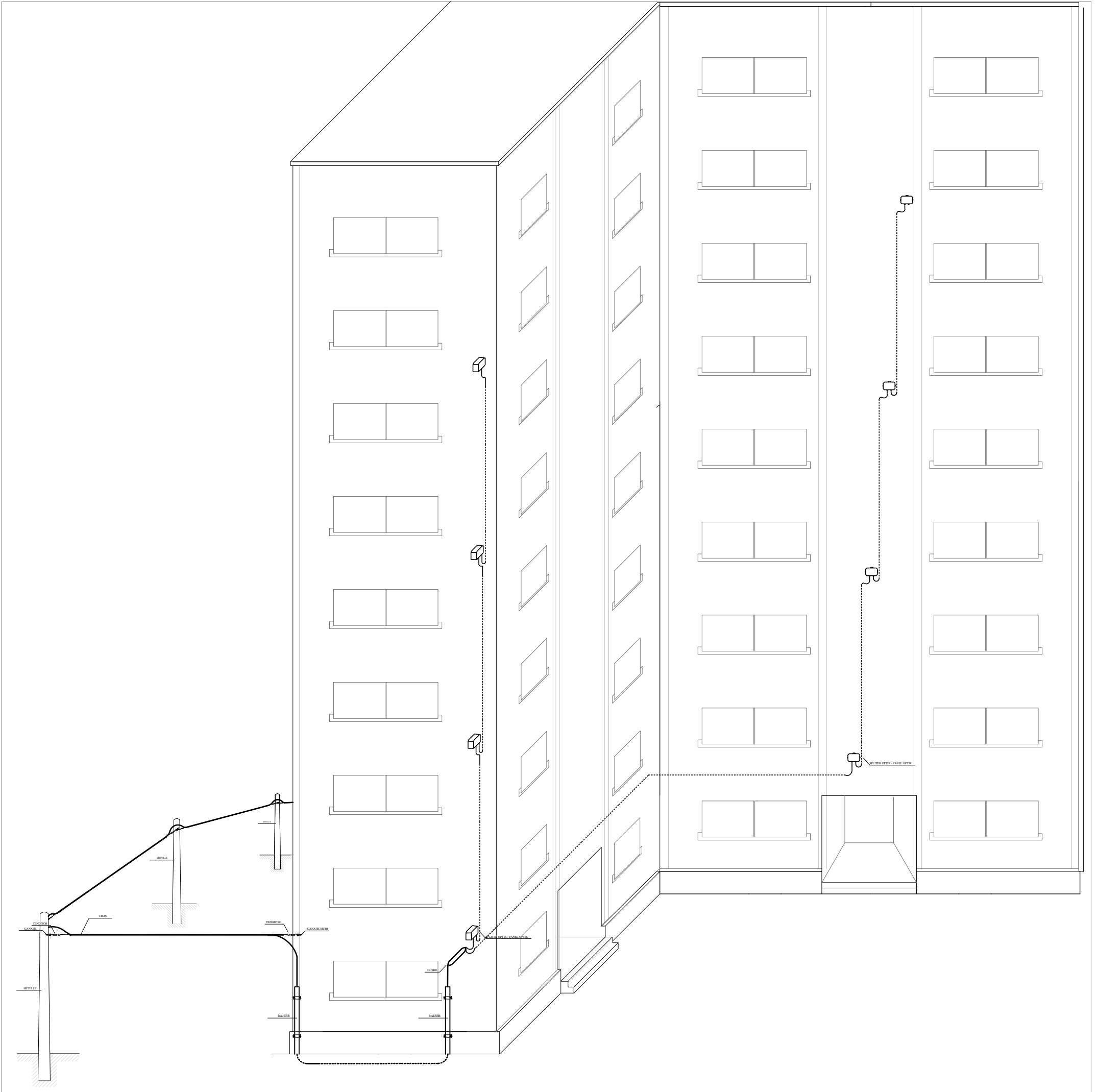




# SPECIFIKIME TEKNIKE: SHTRIRJA E KABLOVE SHTYLLE-PALLAT 5-6 KATESH. ( RRJET - PON/FTTH ).

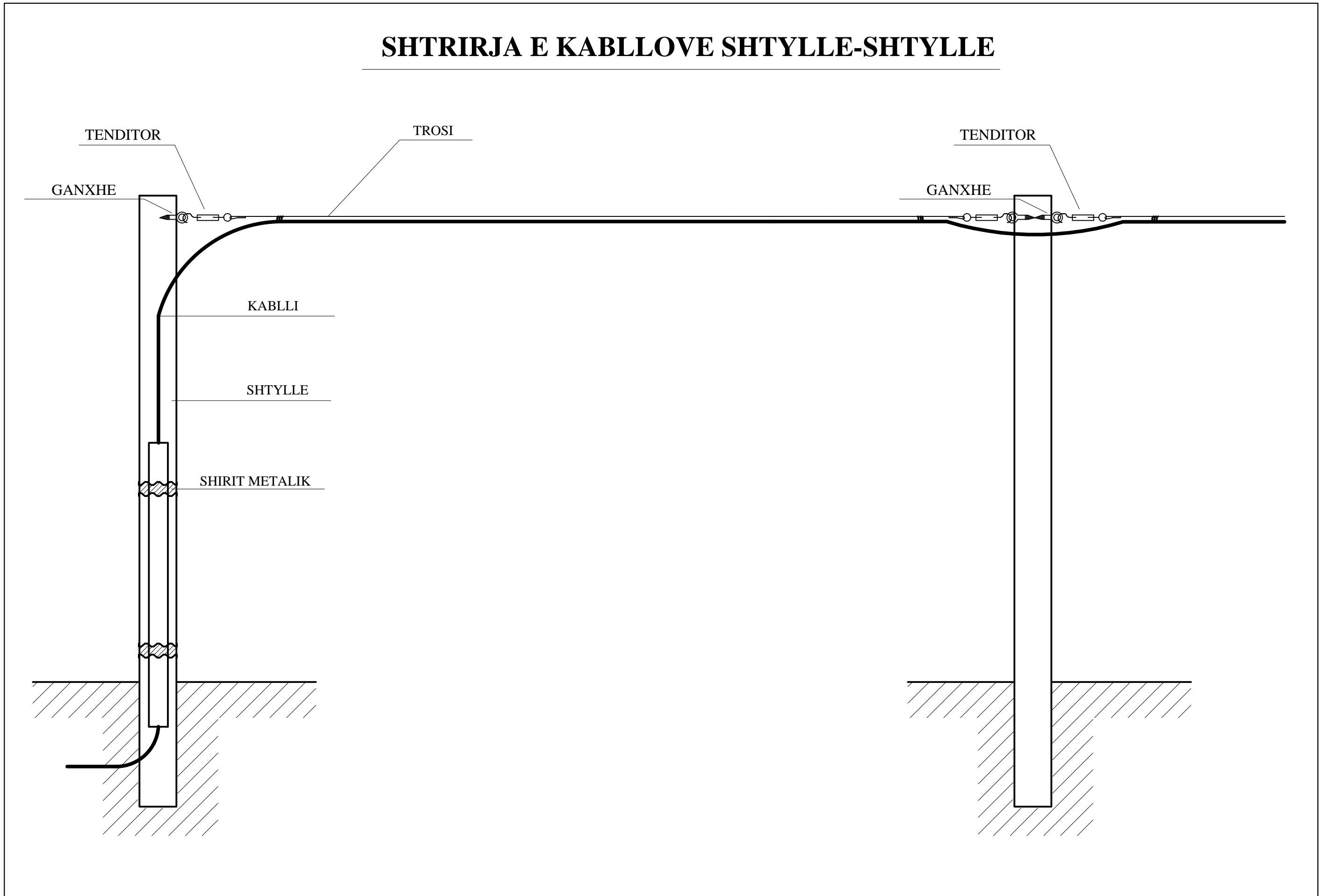


**SPECIFIKIME TEKNIKE: SHTRIRJA E KABLOVE SHTYLLE-PALLAT ME PUSE TEKNIKE. ( RRJET - PON/FTTH ).**



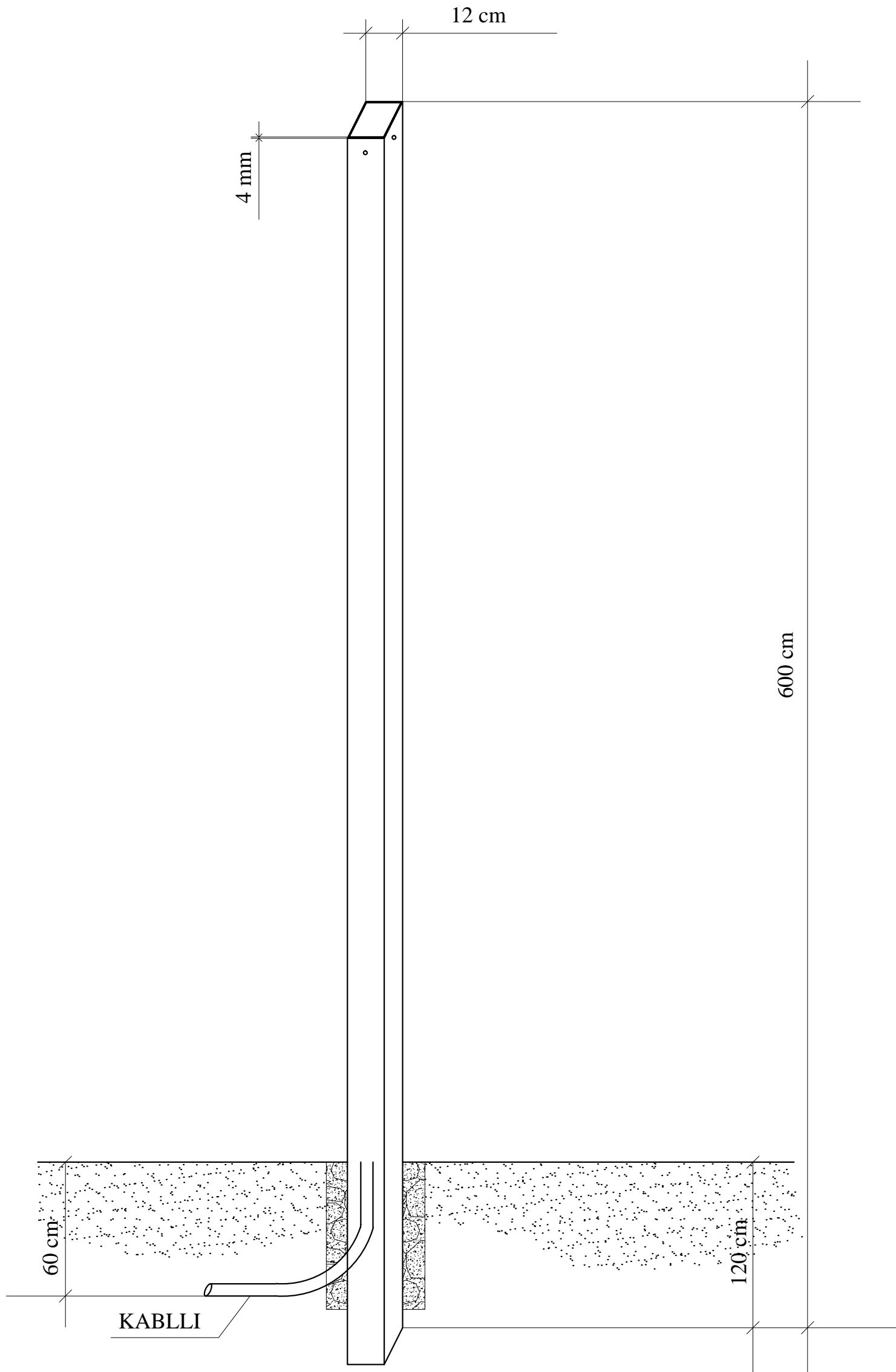
SPCIFIKIME TEKNIKE

**SHTRIRJA E KABLOVE SHTYLLE-SHTYLLE**



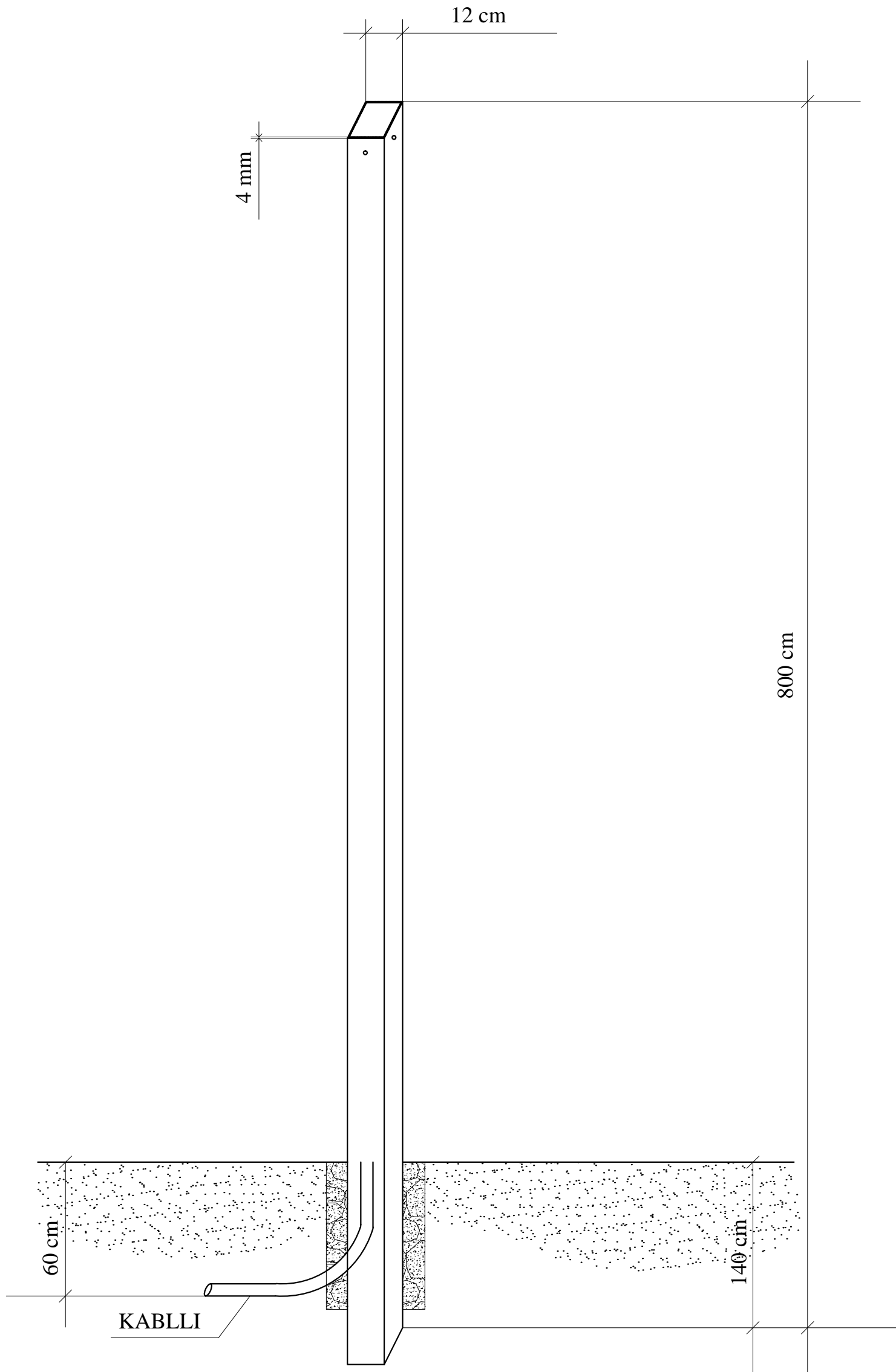
SPCIFIKIME TEKNIKE

*SHTYLLE HEKURI 6 M*  
*Profil 120 x 120 spesor 4 mm*



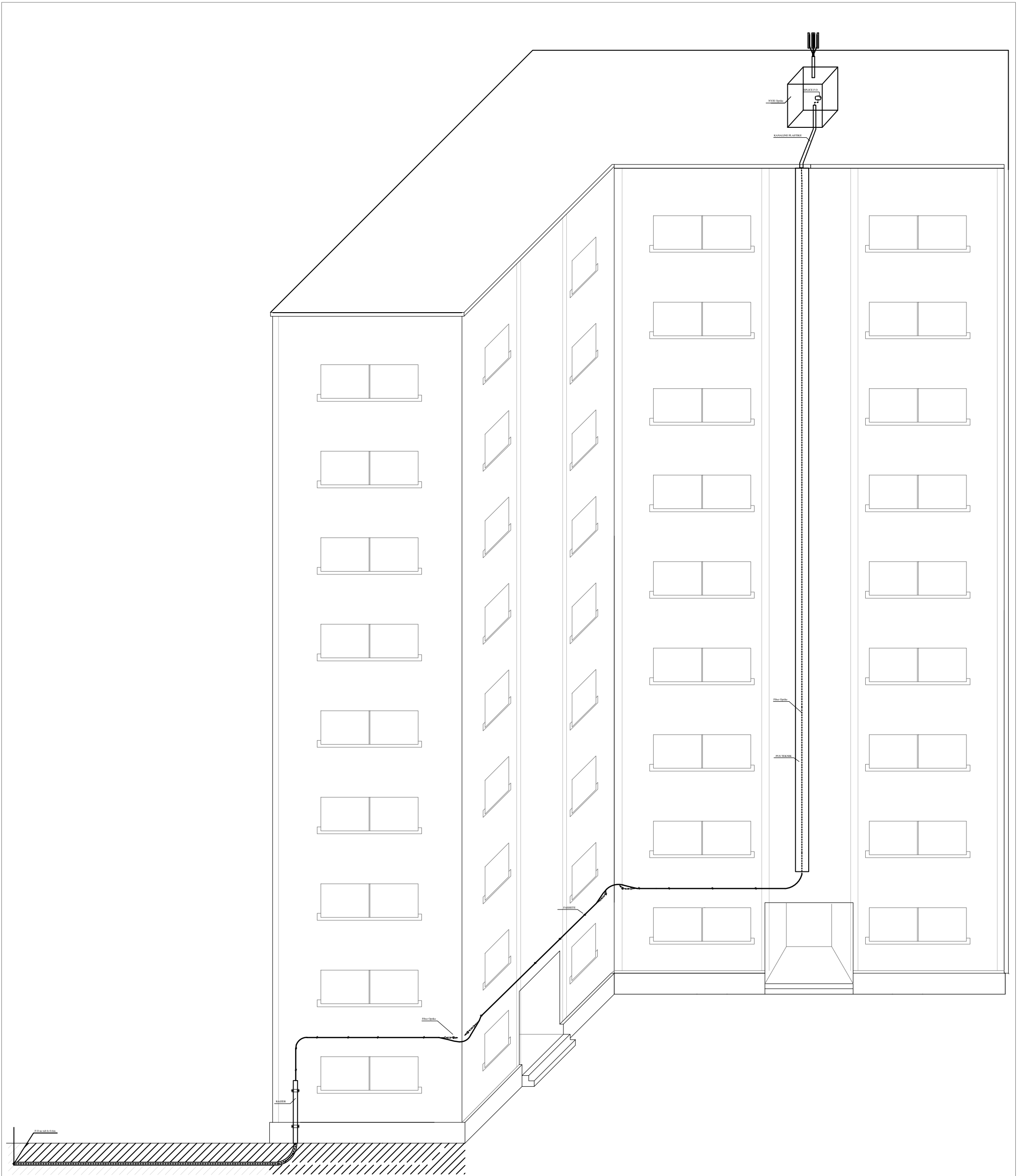
SPCIFIKIME TEKNIKE

*SHTYLLE HEKURI 8 M*  
*Profil 120 x 120 spesor 4 mm*

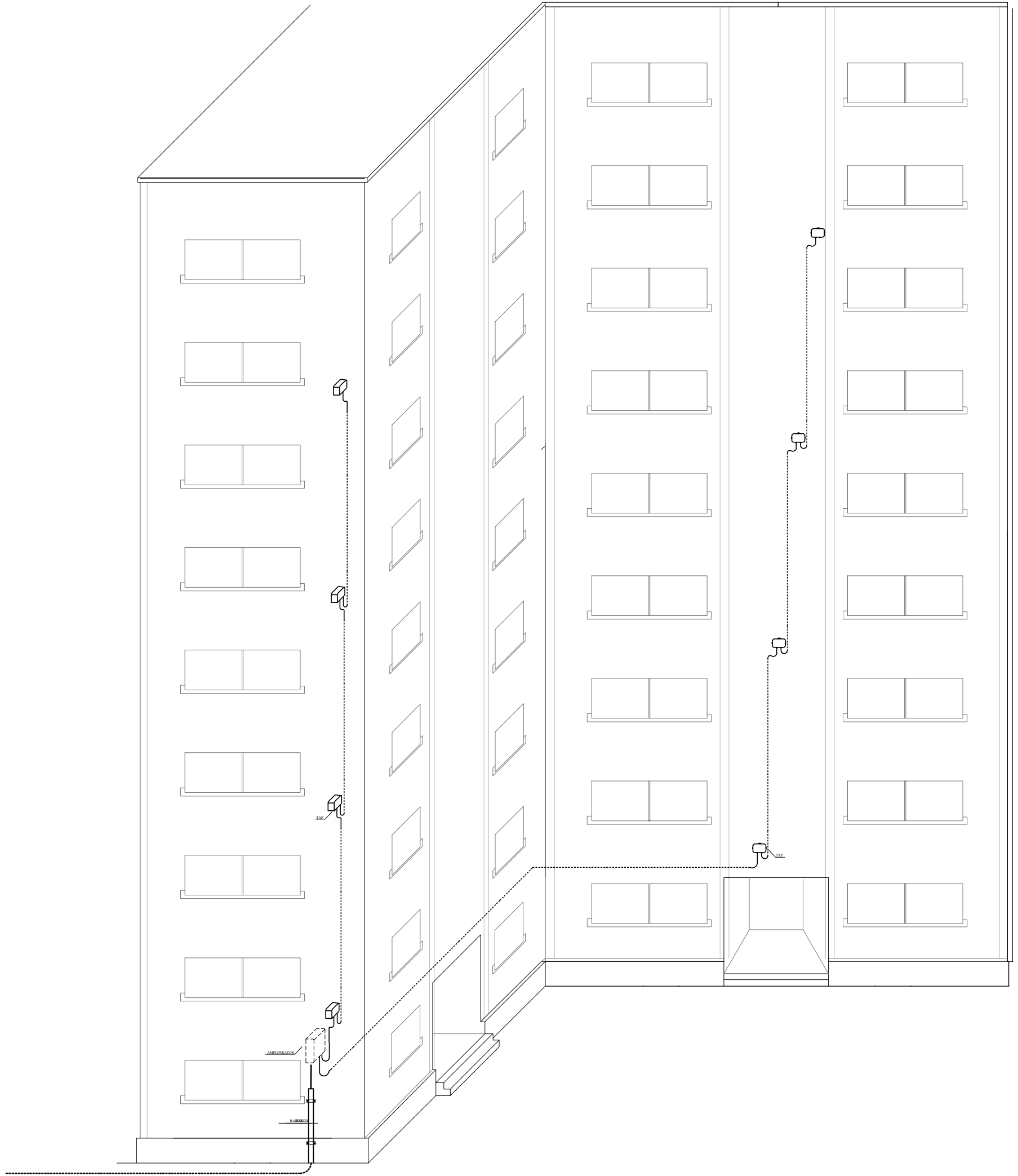




**SPECIFIKIME TEKNIKE: SHTRIRJA E KABLOVE NENTOKESOR-PALLAT PUSE TEKNIKE. ( RRJET - PON/FTTH)**



**SPECIFIKIME TEKNIKE: SHTRIRJA E KABLOVE SHTYLLE-PALLAT ME PUSE TEKNIKE. (RRJET COAXIAL).**







**MONTIMI I TENDITORIT NE**  
**GANXHE MURI**

